



АБСТРАКТНЫЙ ФОТОПОРТРЕТ ПЛАНЕТЫ ЗЕМЛЯ

«Глядя с высоты сотен метров, он дозирует порции цветных ландшафтов через видоискатель своего Hasselblad. Кажется, отдаляясь от Земли, фотограф научился находить с ней общий язык. Наш герой объединяет геологическое многоголосье Земли в цельную композицию поразительной художественной силы...»

profile: Bernhard Edmaier



Согласно современным научным данным, достоверность которых подтвердила многочисленная когорта авторитетных ученых, около 5 млн лет назад от самого древнего предка человека отделилась ветвь, давшая начало прямоходящим обезьянолюдам, останки коих были обнаружены в Южной Африке. Современники окрестили этих «перволюдей» австралопитеками. Спустя 3 млн лет на свет появился первый известный представитель из рода людей – *homo habilis*, или «человек умелый». Еще через полмиллиона лет (1,7 млн лет тому назад) он преобразовывается в *homo erectus* – «человека прямоходящего». К этому виду принадлежат азиатский синантроп, питекантроп, а также древний европеец, или гейдельбергский человек. А вот самые первые проявления социальной цивилизованности *homo sapiens* – «человека разумного», появились только около 8 тыс. лет назад.

Люди начали основывать поселения, вырубать леса, одним словом, устраиваться поуютнее на планете Земля. В то время наших предков насчитывалось всего-то каких-нибудь 5-10 млн. Слишком мало для того, чтобы своей деятельностью кардинальным образом изменить лица континентов. И тем не менее,

■ [Слева] Grand Prismatic Spring (Штат Вайоминг, США)

Бесспорно, жемчужина парка Йеллоустон: температура этого термального источника достигает 80°C. Его диаметр – около 80 м, а вот точную глубину так и не измерили. Присутствующий в воде гейзерит, вынесенный на поверхность земли, кристаллизовался и был окрашен в оранжевый и коричневый цвета теплолюбивыми бактериями и водорослями, содержащими каротин. В Йеллоустонском парке, помимо Grand Prismatic Spring, еще около 10 тыс. подобных источников и 250 гейзеров. По их количеству парк опережает Исландию, Чили, Камчатку и Новую Зеландию вместе взятых.

■ [Справа] Магнитная скала Айерс (Австралия)

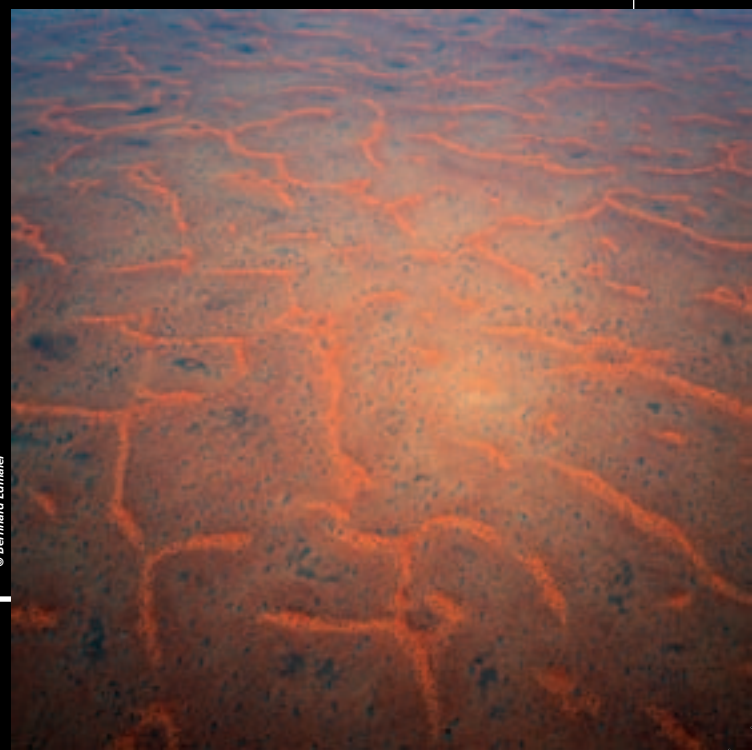
Аборигены называют свой материк Улуру. Скальный монолит возвышается над равниной на 384 м. Лучи заходящего солнца каждый раз окрашивают его в разные цвета, переходя от бледно-розового в лиловый, синий, огненно-красный и пурпурный. Цветовые переходы зависят от времени суток, атмосферных условий. Платформа скалы уходит на 5 км в глубь земли, а сам монолит представляет собой геологическое образование, по форме напоминающее перевернутую тарелку. А ведь 500 млн лет назад вся Улуру была океанским дном...

© Bernhard Edmaier

если до этого момента поверхность планеты была холстом для масштабных, но невинных художественных экспериментов необузданных сил природы, то теперь к ним подключилась еще очень слабая, но уже судьбоносная рука человека разумного.

В продолжение веков человечество трансформировало огромные площади пригодной для культивирования растений плодородной земли, создав целые сельскохозяйственные ландшафты. И лишь за несколько последних десятилетий *homo sapiens* умудрился изменить мир так глобально, как за всю историю существования биологических организмов не удалось сделать ни одному виду. А между тем первые признаки жизни на Земле зародились 3,5 млрд лет назад, когда морские просторы населили одноклеточные организмы – бактерии. Только 3 млрд лет спустя зеленый ковер растений покрыл голые рельефы планеты, а за 200 млн лет до нашей с вами эпохи тотальной электрификации, телефонизации и компьютеризации поверхности земли коснулись лапы первых млекопитающих.

«10000 лет нашей истории против пары миллиардов лет истории Земли. Думаю, этой разницы достаточно для понимания того, что абстрактные рисунки поверхности планеты, запечатленные мною с воздуха, не созданы по подобию картин, пускай и великого художника, но всего лишь человека – Кандинского», – шутит наш герой Бернхард Эдмайер. При этом немец, будучи по своей натуре скорее естествоиспытателем, отнюдь не является ни мизантропом, ни эстетствующим ханжой, которые то и дело встречаются на просторах пресыщенного европейского общества. Учитывая отсутствие в его работах человека, можно было бы закрепить за фотографом нелепую характеристику человеконенавистника. Впрочем, это стало бы очередным доказательством ошибочности преждевременных умозаключений. На самом деле отказ от антропоцентрической точки фотографического зрения продиктован Эдмайером-ученым (инженером-строителем и геологом, но никак не антропологом). Практические созидательные





■ [Слева] Баха Мар (Багамские о-ва)

«Мелкое море» по-испански. Так называли мореплаватели спокойные воды той части Карибского моря, которая находится между Кубой и Флоридой. Багамы – группа из 700 крошечных островков и 2400 рифов, разбросанных по «мелкому морю». В некоторых местах его глубина всего несколько метров. По цвету морской воды местные жители узнают, каково приблизительное расстояние от ее поверхности до чистого донного песка: бирюзовый и зеленый – меньше 10 м, синий – поглубже. Сами Багамы – это вершины подводной известняковой горной цепи, которой более 190 млн лет.

■ [Внизу] Империя болот (Австралия)

Местность расположена на севере страны и занимает площадь 1,3 млн га. Здесь зафиксировано 900 известных видов растений, 75 видов рептилий (включая опаснейшего гребнистого крокодила, который хорошо себя чувствует даже в соленой воде), 50 видов млекопитающих. В бассейнах трех рек, протекающих по территории Какаду, сосредоточено до четверти всех запасов пресноводной рыбы страны. Равнины парка постоянно затопляются притоками рек, приносящих как пресную, та и соленую воду. Зеленый цвет воды, а также красный и желтый цвет окружающих болот обусловлен концентрацией большого количества водорослей.

© Bernhard Edmaier

► силы его логического мышления ищут художественное вдохновение в отношениях между формой и функцией. «А где еще, как не в труднодоступных, непригодных для жизни человека, неиспорченных продуктами его жизнедеятельности уголках нашей планеты первобытная природа может сохранить такое невероятное разнообразие форм?» – с еле заметной грустью задается вопросом фотограф.

Из геологов в фотографы

Один из ведущих телеканалов Германии ARD назвал Бернхарда Эдмайера самым выдающимся фотографом нашего времени, специализирующимся на съемке ландшафтов с воздуха. Прежде чем решиться рассказать об одном из представителей этого направления искусства фотографии, мы изучили профайлы и галереи работ многих мастеров, которые взяли привычку в поисках сю-

жета и композиции подниматься на борт самолета или вертолета. Думали и о том, что же влечет фотохудожников прочь от земли.

Снимки Эдмайера тотчас расставили все точки над «i». К большой радости коллектива редакции, немецкий фотограф предоставил нам право опубликовать его лучшие фотоработы через эксклюзивного представителя – берлинское агентство Photomarketing. За это мы безмерно благодарны мастеру. «И пожалуйста, не пишите, что я абсолютно не боюсь высоты», – рекомендовал нам сам Эдмайер. «Не делайте из меня героя, какого-то покорителя художественных высот».

И все же едва ли не в каждое письмо, отправляемое нами Бернхарду, волей-неволей вкрадывались слегка докучающие ему похвалы: wunderbar, fantastisch, grossartig. А что делать, если его фотографии действительно «чудесны», «фантастичны» и «великолеп-



© Bernhard Edmaier

Bernhard Edmaier

ны)? Безусловно, они абстрактны, но и одновременно звеняще-фотореальны. Подобная дихотомия, возникающая при восприятии работ немецкого мастера, и, естественно, экологический и геологический моменты его творчества (хотя сам автор не прибегает к непосредственному экологическому миссионерству) выступают в качестве основы для понимания ключевых аспектов художественного творчества «воздушного» Эдмайера.

Ходовой диапазон его рабочих высот колеблется в пределах

500-3500 м. Любимый «воздухоплавательный» аппарат – вертолет. Он более маневрен и менее зависим от погодных условий. Рабочая лошадка, на которой можно как совершить разведывательный полет над местностью, так и отправиться на боевое фотозадание. К тому же скорость его полета в 2-3 раза ниже, чем у крылатого коллеги. То есть можно работать на чуть больших выдержках, используя большее значение диафрагмы, чтобы получить гарантированную резкость. »

«А где еще, как не в труднодоступных, непригодных для жизни человека уголках нашей планеты первобытная природа может сохранить такое разнообразие форм?»

© Bernhard Edmaier



© Bernhard Edmaier

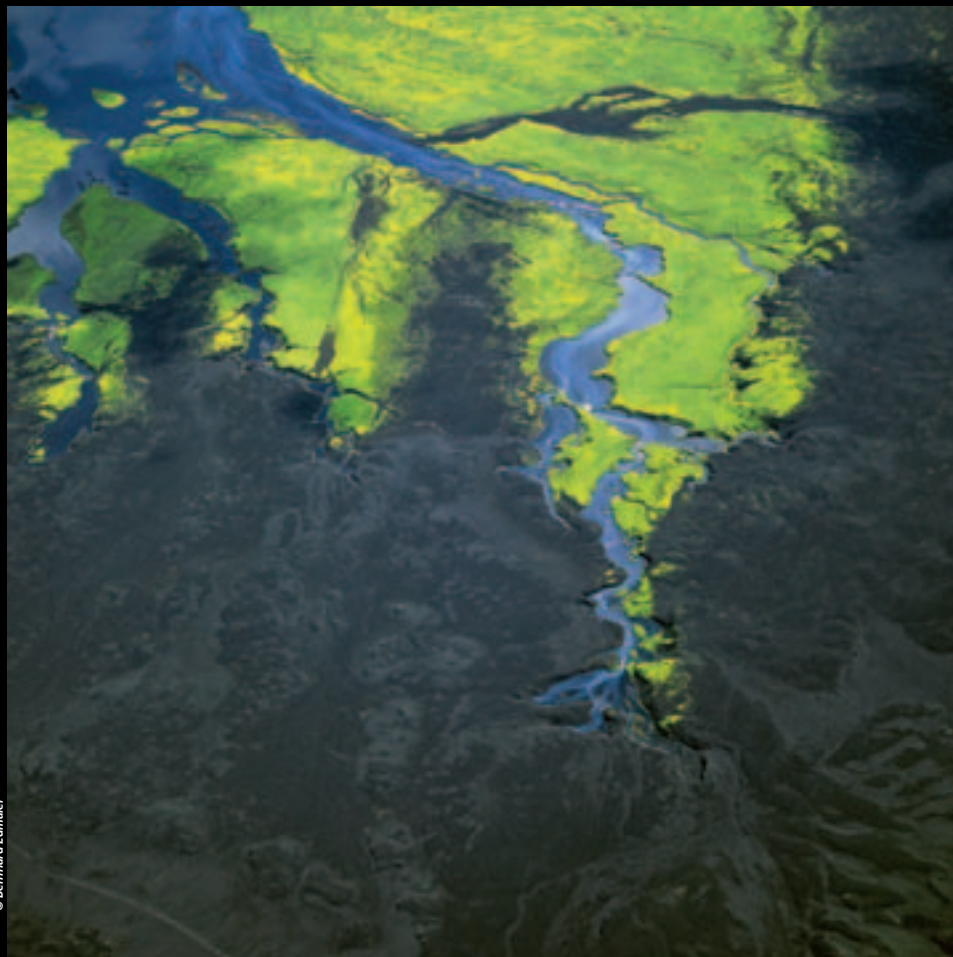
■ [Вверху] Ледник Гилки (Аляска)

Как известно, ледники движутся. Это возможно за счет очень пластичного нижнего слоя льда, который не ломается под давлением основной массы. Такие «волны» указывают на то, до какого места за год продвинулся весь ледник. Медиальные морены – темные полосы, представляющие собой горные потоки грязи, камней, песка, являются границей сходящихся потоков льда. Эта часть ледника, похоже, лишена опасных расселин – глубоких трещин, возникающих в процессе перемещения льда.

■ [Слева] Бассейн с «шампанским» (Новая Зеландия)

Геотермальный источник *Champagne Pool* является самым известным в Новой Зеландии. Его площадь – 3000 кв.м, а расположен он в кратере потухшего 700 лет назад вулкана. Вряд ли вам захочется глотнуть «шампанского», имеющего температуру 74°С. Хотя соблазн велик: выделяющаяся двуокись углерода способствует образованию пузырьков газа – как в настоящем шампанском. Минеральные отложения окружающих скал включают аммоний и такие элементы, как ртуть, таллий, золото и серебро. Их соли растворены в воде – разноцветные пласты образуются вследствие ее вытекания из «бассейна».

profile: Bernhard Edmaier



■ [Слева] Узнаваемые ландшафты (Исландия)

Сочный зелено-желтый цвет можно было бы назвать национальным ландшафтным цветом Исландии: серые вулканические породы то и дело оживляются вот такими яркими заплатками. Они состоят из мха, активно разрастающегося весной благодаря повышенной влажности, образующейся вследствие таянья ледников и снега. На фото запечатлена местность в районе очень старого вулкана Мэлифелль, что на юге страны, неподалеку от ледника Мирдалсйокулл.

■ [Справа вверху] Озера, жизнь которых коротка (Намибия)

Реки не в силах проложить себе путь в глубь пустыни. Обычно они появляются после сильных ливней, аккумулируя воду, стекающую с близлежащих гор. Их рождение происходит за много миль от пустыни. Мощный речной поток заканчивается озером. В Намибии его называют «влей» (от нидерл. vallei – долина). Местность Соссувлей богата такими озерными впадинами. Здесь озера живут недолго – от нескольких дней до пары недель: солнце высушивает всю воду и остается лишь светлая корка солевых отложений и глины. А их в свою очередь развеет по пустыне ветер...

■ [Справа внизу] Каньон Пария (Штат Юта, США)

Испещренные следами редких, но очень сильных дождей, подвергшиеся эрозии под напором безжалостных ветров каменные спины монолитов Каньона Пария размывают очередной десяток миллионов лет. С годами их поверхность стала похожа на кожу давным-давно вымершей рептилии. А может быть, она вовсе не вымерла, а превратилась в камень?

» И все же, если Бернхард планирует подняться выше 500-600 м, то он выбирает самолет.

Сколько же в активе Эдмайера летных часов начиная с 1992 г.? Именно тогда, неудовлетворенный качеством цветных аэрофотоснимков, встречаемых им в книгах по геологии, он основал агентство Geophot – Bilder der Erde (Геофото – Картины Земли). Однако до того времени фотография была для немца не более, чем хобби. А на жизнь Бернхард зарабатывал строительством и ге-

ологией. Уже в бытность инженером-строителем он достаточно много путешествовал, выполняя проектно-эксплуатационные работы для заказчиков с мировым именем. Красоты нашей Земли открылись будущему мастеру в виде удивительных красок и форм, заставили его творческий потенциал активно искать себе художественный выход. «Тогда я подумал, а почему бы мне не заняться фотографией профессионально? Да и как еще, если не с помощью светописи, можно наиболее дос-

товерно рассказать людям о том, что волновало мой разум и сердце?» – говорит Эдмайер.

Решив во что бы то ни стало реализовать свои смелые и нелогичные с точки зрения карьеры замыслы, он начал тратить значительную часть своих инженерских заработков на лучшие курсы фотографии, лучших преподавателей, лучшие камеры, объективы и расходные материалы. Получив престижный сертификат Мюнхенской гильдии фотохудожников, Бернхард почувствовал, что у не-

го открылось второе дыхание. Для него это стало своеобразным Рубиконом: «Наша планета как будто бы звала меня. Она была готова позировать только мне одному, миллиарды лет проведя в ожидании рождения фотографии...» Горы, реки, моря, пустыни, тундра, ледники – всепоглощающая и непостижимая любовь Эдмайера. Фотография – его кармическая спутница жизни. Очень надеемся, за такую формулировку на нас не обидится другая спутница Бернхарда –

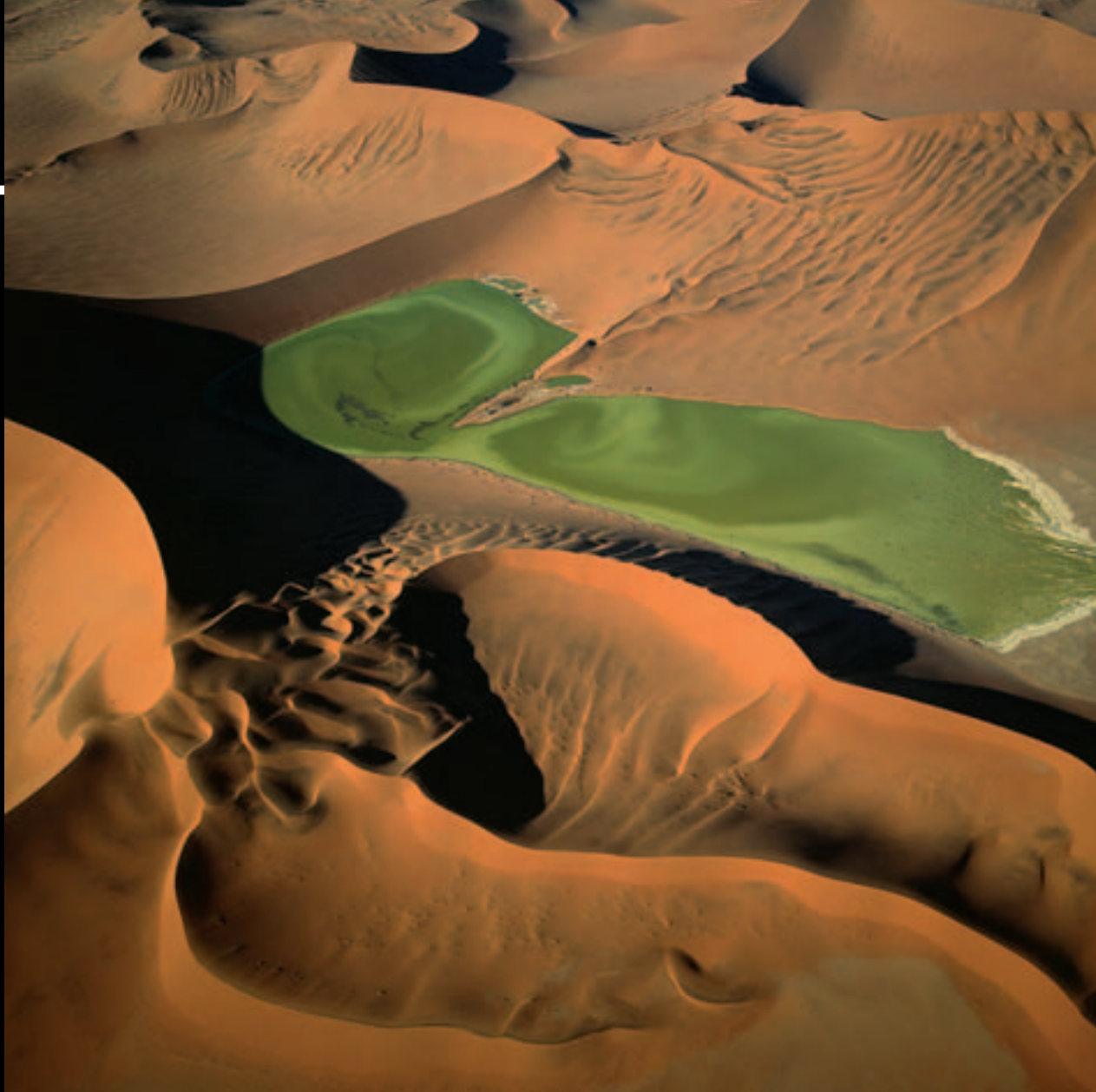
Книги Бернхарда Эдмайера можно заказать на web-портале www.phaidon.com по цене \$59.95



не просто супруга, но и доктор наук госпожа Ангелика Юнг-Хюттль. Так же, как и сам Эдмайер, Ангелика по специальности геолог. Кроме того, она изучала журналистику и сегодня снабжает научными статьями известные немецкие газеты *Suddeutsche Zeitung* и *Berliner Zeitung*. Ангелика – соавтор всех книг Бернхарда: ее грамотные познавательные тексты помогают людям понять суть геологических процессов и осознать их масштаб.

Тандем «фотограф – научный писатель» начал эффективно работать с момента его рождения. 13-летнее творческое партнерство вылилось в четыре научно-популярных фильма и шесть роскошных книг с качественными фотографиями (от 80 до 250 в каждой). Альбомы *Vulkane* (Вулканы, 1994), *Eisige Welten* (Ледяные миры, 1996), *Geoart Deutschland* (Германия с воздуха: геологические шедевры, 2003) были объявлены победителями в престижной категории «Лучшее научно-популярное издание года» ежегодного книжного конкурса в Германии. А в 1998 г. фотоальбом *Geoart – Kunstwerk Erde* (Геоарт: произведение искусства – Земля) завоевал желанный приз *Kodak Photo Book Prize of the Year*.

© Bernhard Edmaier



«Наша планета как будто бы звала меня. Она была готова позировать только мне одному, миллиарды лет проведя в ожидании рождения фотографии...»

Дело мастера боится

Сегодня книги Эдмайера издаются на многих языках, занимают видные места на полках лучших магазинов мира, представлены в популярном интернетовском Amazon'e. Цены – от 20 до 60 евро. Понятно, что доходы от их продаж, а также эксклюзивные публикации в таких журналах, как *Geo*, *Natural History Magazine*, *fotoMagazine*, *American Scientist*, *Royal Geographic Society Magazine* и других, позволяют немецкому фотохудожнику наслаждаться той абсолютной творческой независимостью, которой так жаждут многие.

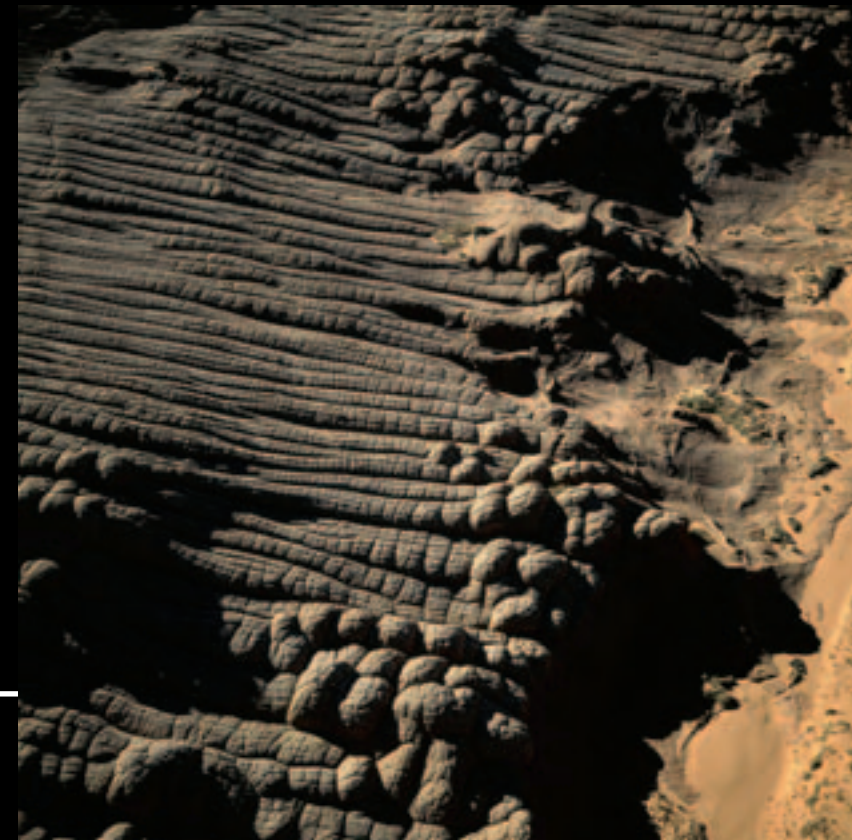
Однако в начале новой карьеры, как всегда, приходилось трудно. Спонсора как такового у Бернхарда нет и по сей день. Зато в избытке общепризнанные творческие достижения и, самое главное, –

известное имя. «Тогда (сейчас кажется, тысячу лет назад – вероятно, я привык мыслить геологическими временными категориями) приходилось считать каждый пфенниг, планировать поездку до мелочей и уповать на Всевышнего, чтобы послал хорошую погоду, дабы пребывание в точке съемки не растянулось на непредусмотренное бюджетом время», – вспоминает фотограф.

Эдмайер называет свои фотопроекты тщательно спланированными творческими вылазками в изолированные от внешнего мира места. Фактически они отмечены еще и клеймом самых суровых климатических условий.

Прежде чем отправиться куда-нибудь в Исландию, Гренландию, Намибию или Австралию, Бернхард тщательно изучает карты регионов, копается в Интернете в поисках любой полезной информации о той или иной местности, вулкане или леднике, контактирует с иностранными учеными или людьми, тесно связанными с местом съемки. Далее он с немецкой педантичностью составляет едва

»



© Bernhard Edmaier

profile: Bernhard Edmaier

ли не поминутный план экспедиции с поправкой на прогнозируемую облачность – серьезного врага качественной аэрофото съемки. Правда, поправка эта ограничивается пределом человеческих возможностей предсказывать погоду. От главной цели – технически идеальной реализации вынашиваемой месяцами идеи – не должны отвлекать и нестыковки по части логистики: Бернхард заранее решает все транспортные вопросы, включая доставку на место всего необходимого оборудования. Фрахт летательного аппарата, в зависимости от поставленной задачи и планируемой высоты съемки – легкого самолета или вертолета, требует значительных затрат, но и по понят-

■ Оранжевая вода (Исландия)

Ландейясандер – юг Исландии. Талая вода с ледников, прежде чем попасть в реки, пересекает болотистую местность. Уровень ее кислотности повышается, а соединения железа, поступающие сюда вместе с черной вулканической породой, начинают растворяться в воде. Затем они оседают на дне мелких притоков и рукавов реки. Отсюда такой едкий красновато-желтый цвет. С воздуха кажется, будто пролетаешь над гигантской картиной, на которую художник-природа израсходовала тысячи тонн лучшей акварельной краски.

«Для меня снимки с воздуха – будто геоморфологические карты, по которым можно прочесть не только физический, но и некий духовный возраст рельефа данной части Земли»

ным причинам является ключевой статьей расходной части бюджета фотографа. Однако, как метко подметили древние: человек планирует, Бог – смеется. «Смеялся и я, когда однажды попавший в турбулентные потоки самолет резко кинуло на правое крыло, а моя камера, покоряясь закону притяжения, вошла в свое последнее затяжное пике. Но это был скорее нервный смех. Ведь при броске я инстинктивно ухватился обеими руками за дверной проем самолета, хотя и был пристегнут страховочным ремнем. Но камера-то пристегнута не была...»

Можно лишь представить, как ково было в этот момент фотографу, вынужденному смириться с потерей своего оружия в самый разгар сражения. Да еще если этим оружием была среднеформатная Hasselblad с суперрезким объективом Zeiss.

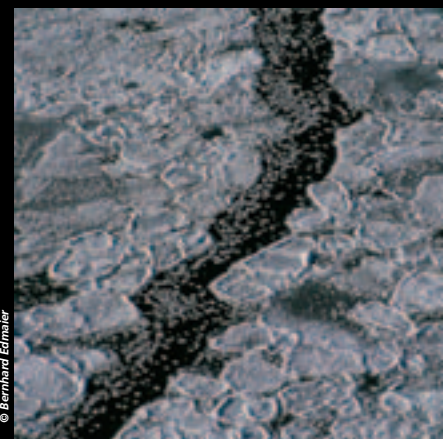
В свое время Бернхард четко осознал непревзойденные оптические и функциональные качества подобного комплекта. Поэтому других камер, кроме Hasselblad, в руках не держит. Сегодня в его распоряжении на-

ходятся такие классические модели, как Hasselblad 503CXi, Hasselblad 201F (две штуки) и Hasselblad FlexBody – необычайно гибкий в работе инновационный среднеформатный инструмент, позволяющий исправлять перспективу объектов, снятых на широком угле (в некотором смысле компактный аналог форматной «гармошки»). Именно FlexBody, оснащенный объективом Zeiss Distagon 4/50 мм Эдмайер предпочитает для съемки обширных ландшафтов, а когда нужно сфотографировать объект крупным планом, ставит вместо «ширика» Zeiss Makro-Planar 4/120 мм, дающий изумительное «боке». А вот любимая комбинация немецкого фотомастера для съемки с воздуха – камера Hasselblad 201F и объектив Zeiss Planar 3,5/100 мм. «Этот объектив дает очень резкую картинку, даже если полностью открыть диафрагму. А это мне приходится делать весьма часто ввиду съемки на коротких выдержках – 1/750 или 1/1000 секунды», – комментирует Бернхард. Что касается фотографического носителя, то здесь низкоконтрастная слайдовая пленка Fujichrome Velvia (50 ASA) вне конкуренции. Она дает малую зернистость, еле заметную даже при огромном увеличении. А потери приходится печатать форматом до 2x2 м, сохраняя насыщенные цвета без применения дополнительных светофильтров, и тем более компьютерной манипуляции. О ней не может быть и речи: влюбленный в Землю Эдмайер не позволит накладывать на ее лицо популярный сегодня цифровой макияж.

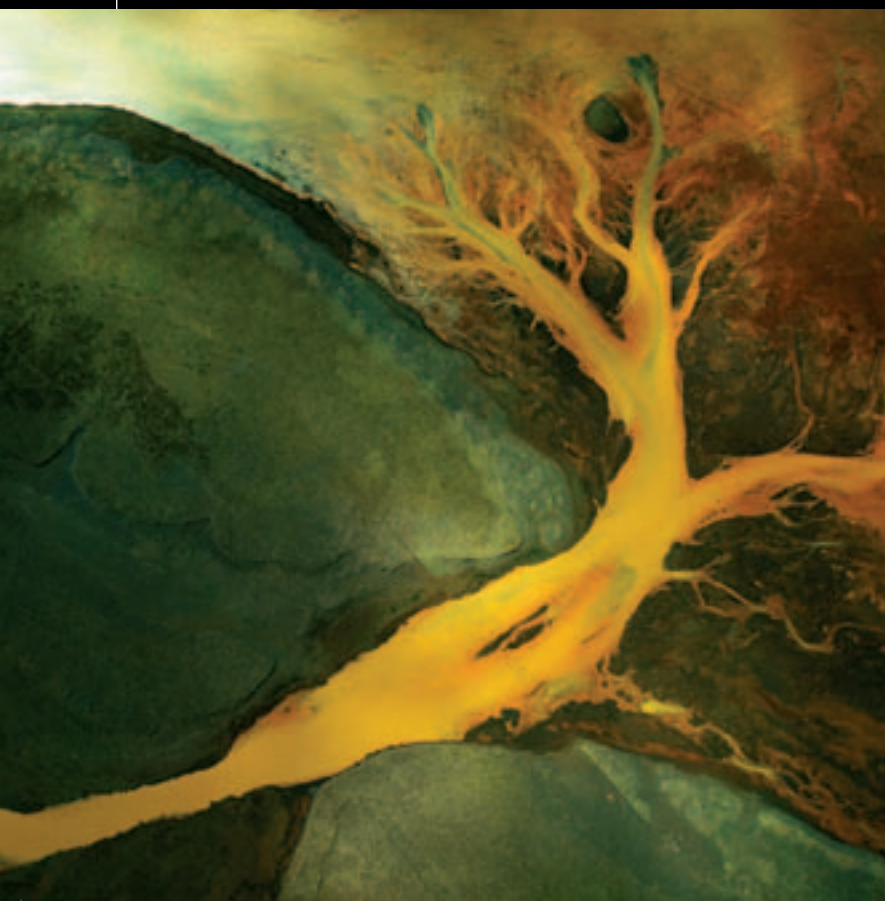
Сразу же по возвращении из очередной экспедиции фотограф отдает пленку на проявку в профессиональную лабораторию. Затем следуют недели кропотливой работы по классификации, каталогизации и оцифровке слайдов: такое-то разрешение необходимо для печати в журнале, такое-то – для коммерческих плакатов, а вот так снимки будут эффектно смотреться на глянцевых страницах новой книги.



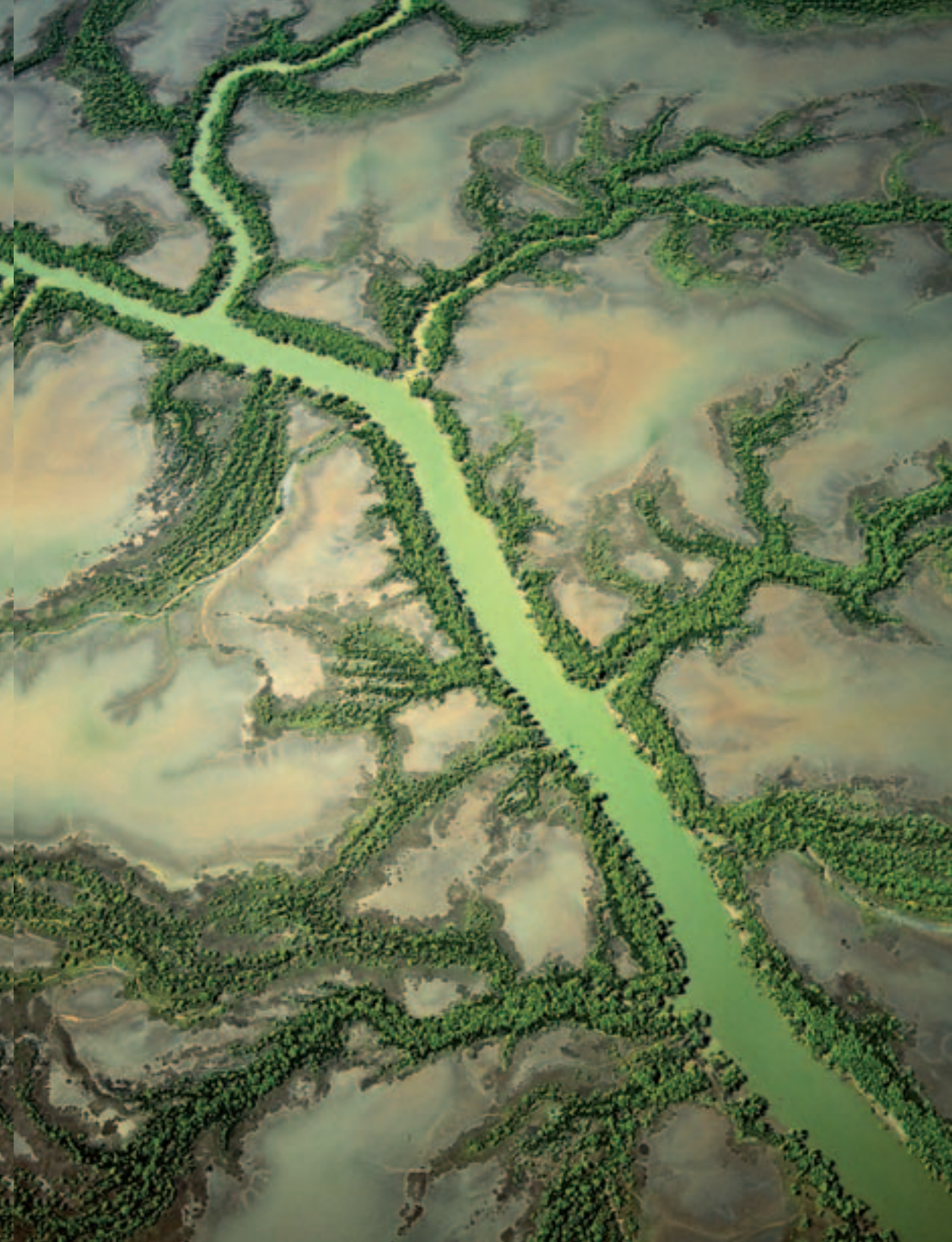
© Bernhard Edmaier



© Bernhard Edmaier



© Bernhard Edmaier



Бернхард Эдмайер (Bernhard Edmaier)

<http://www.photomarketing.de/edmaier/>

Родился в Мюнхене 17 октября 1957 г. Фотографией занимается свыше 20 лет. С 1976 г. изучал геологию и строительное дело. Получив диплом инженера-строителя, работал по специальности, параллельно занимаясь фотографией. Первые путешествия в экзотические уголки нашей планеты позволили ему собственными глазами увидеть и оценить изумительное колористическое многообразие и богатство форм геологических формаций поверхности Земли.

В 1992 г. Бернхард Эдмайер, собрав начальный капитал, приобрел все необходимое фотооборудование и основал агентство Geophot – Bilder der Erde. С тех пор профессионально занимается фотографией с воздуха. Работает с камерами Hasselblad, формат 6x6 см. Предпочитает пленку Fujichrome Velvia (50 ASA). Компьютерную постобработку и дополнительные фильтры не использует.

Пользуется объективами производства Carl Zeiss: Distagon 4/40 мм FLE, Distagon 4/50 мм FLE, Distagon 3,5/60 мм, Planar 2,8/80 мм, Planar 3,5/100 мм, Makro-Planar 4/120 мм, Sonnar 4/150 мм, Tele-Tessar FE 4/250 мм, Sonnar Superachromat 5,6/250 мм.

В соавторстве с супругой – научным журналистом Ангеликой Юнг-Хюттль – издал книги:

► Vulkane (Вулканы, 1994), изд-во BLV Verlag Munchen («Лучшее научно-популярное издание года»)

► Eisige Welten – Im Kosmos der Minusgrade (Ледяные миры, 1996), изд-во BLV Verlag Munchen («Лучшее научно-популярное издание года»)

► Geoart – Kunstwerk Erde (Геоарт: произведение искусства – Земля, 1998), изд-во BLV Verlag Munchen (приз Kodak Photo Book Prize of the Year)

► Atelier Erde – Farbstudien (Мастерская по имени Земля: изучаем цвет, 2000), изд-во BLV Verlag Munchen («Лучшее научно-популярное издание года»)

► Geoart Deutschland (Геологические шедевры Германии, 2003), изд-во BLV Verlag Munchen («Лучшее научно-популярное издание года»)

► Earthsong (Песня Земли, 2004), изд-во Phaidon London (кроме немецкого изданы английский, испанский, французский и японский варианты)

Начиная с 1994 г. – ежегодные выставки по всей Европе.

Мечты: найти постоянного спонсора своих дорогостоящих проектов; создать фотозосе о действующих вулканах Японии, ландшафтных достопримечательностях Ирана.

На сегодняшний день проживает в городке Амффинг (Германия, Бавария).

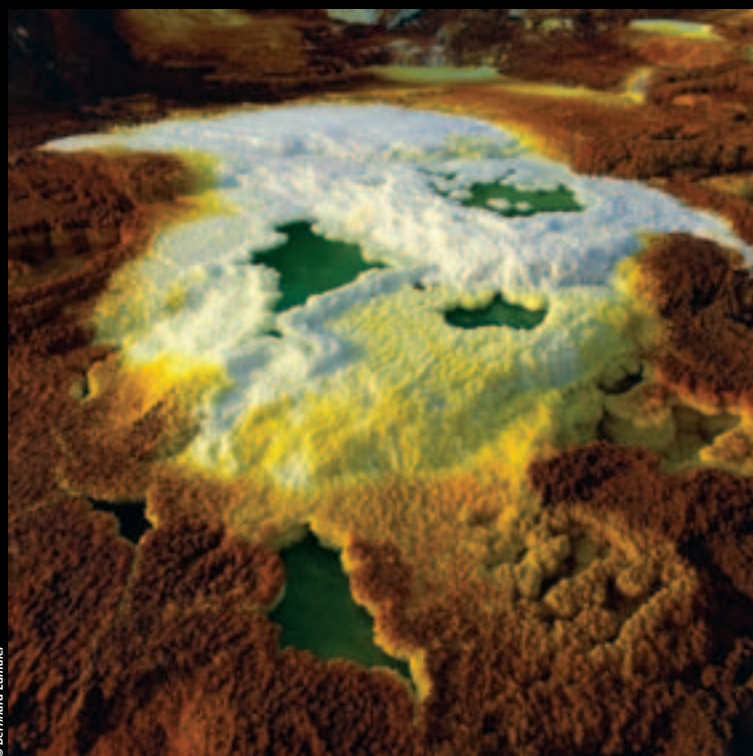
■ [Вверху] Мангровые капилляры рек (Австралия)

Мангровые леса в Северной и Западной Австралии простираются на десятки миль от побережья в глубь страны вдоль таких рек, как Саут-Аллигейтор (в Национальном парке Какаду, Северная территория) и речка Орд (Западная Австралия). Мангровые леса относятся к числу наиболее разнообразных и продуктивных биосистем мира. Они обеспечивают пищей многие биологические виды, служат для них прибежищем, а также поставляют питательные вещества в водную среду. Мангровые сообщества являются прекрасной средой для размножения рыбы и моллюсков, важнейшими местами гнездования и миграции сотен видов птиц. А еще они помогают защитить берега от эрозии.

■ [Слева] Ледяной континент (Гренландия)

Как полагают эксперты, глобальное потепление в недалеком будущем может привести к затоплению прибрежных зон континентов. При этом немаловажным источником всей добавочной массы воды будут льды Гренландии. Есть и другая экспертная оценка: при условии увеличения уровня двуокиси углерода в атмосфере не более чем в два раза, на фоне общего потепления льды Гренландии не только не растают, но и начнут разрастаться. Окружающие океаны, разогревшись, будут испарять больше воды, а эта влага, конденсируясь над холодным ледяным щитом, станет оседать на Гренландию в виде снега и льда.

profile: Bernhard Edmaier



© Bernhard Edmaier

► Инженер со взглядом художника

Изучая творчество Эдмайера, нам часто казалось, что слово «снимки», обозначающее его работы, в данном случае не заключает в себе абсолютного описательного смысла. Что же это за терминологический парадокс? – задавались мы вопросом. С одной стороны, перед нами классические техничные фотографические отпечатки, максимально достоверные оттиски действительности. И в то же время созерцание их начинает передавать свои собственные сигналы, идущие наперекор формальной логике: аналогов увековеченных на картинах объектов просто не существует в окружающем нас материальном мире. Правильнее было бы даже сказать не объектов, а форм, поскольку сюжетная сторона фоторабот автора растворяется в абстрактных цветовых комбинациях.

Допустим, что прежний визу-

альный опыт поможет воображению в тонких зеленоватых и желтоватых «кровеносных» сосудах узнать широкие эстуарии и узкие притоки рек, а в зияющем глазу посреди неведомой растрескавшейся формации – кратер потухшего вулкана. Хотя, с другой стороны, можно и вовсе сознательно абстрагироваться от груза прежних знаний. Это довольно просто. Намного сложнее – понять, что же конкретно изображено на снимке.

Когда мастер играет с расстоянием, зритель теряет его ощущение. С какой же высоты это снято – 200 метров или 2000? Каковы реальные пропорции объектов, где мы сейчас пролетаем – над сухой поверхностью или водной гладью? Формы сражаются между собой, извилистые линии раздрают плоскости, слои накладываются друг на друга, словно помятые листы пергамента, испещренные мистическими письменами, краски изливаются сочными

■ [Вверху] Адское местечко (Эфиопия)

Вот он, подземный кратер Даллол, расположенный на 48 м ниже уровня моря во впадине Данакил, что в Эритрее. Метеостанции фиксируют здесь температуру, позволяющую называть это место самым жарким на земном шаре. Основание кратера заполнено соленым озером. Под воздействием горячих вулканических испарений происходит разложение сернистых соединений, которыми насыщена вода в озере. Именно они вносят свою лепту в образование подобных цветных наслоений: самые свежие отложения – белого цвета, чуть постарше – желтого, совсем старые – бурого или даже черного.

■ [Справа] Родниковая долина (Штат Калифорния, США)

Долину Карризо давно объявили Национальным парком США. Здесь в самой отдаленной части Калифорнии сохранился один из немногих оазисов нетронутой природы. Каждую весну цветы покрывают зеленые холмы, украшая ее серую после очередной зимовки поверхность. Сотни миль открытого пространства радуют глаз, который не встретит ни единого признака цивилизации, – редкость для этой части Америки. Зато легко можно встретиться взглядом, например, с лисой. Долина известна своими многочисленными чистыми ручейками и озерами.



© Bernhard Edmaier

■ [Справа] Мохнатый конус (Исландия)

Прошли века, прежде чем конусообразная вершина потухшего вулкана Мэлифелль, что возле ледника Мирдальскокулл (расположен в верхней части фото) в южной части Исландии смогла сбросить с себя тяжелые ледяные оковы. Ее высота лишь 100 м, однако едва ли не каждый ее квадратный сантиметр покрыт густым зеленым ковром свежего мха. У подножья конуса протекают воды тающего ледника. Они-то и создают необходимую для процветания мха влажную среду.

■ [Внизу] Ледник Горнер (Швейцария)

Gornergletscher – крупнейший ледник в Валлиских Альпах, имеет длину 14,1 км и площадь 68,9 кв.км. Фактически представляет собой систему, состоящую из более мелких ледников. Летом снег тает, выдавая кажущиеся с воздуха серыми языками морены отложения, состоящие из гальки, крупных камней, грязи, песка. Помимо морен на поверхности ледника образуются изумительные по красоте озера, водные потоки. На снимке в увеличенном формате представлена поверхность одного из таких озер и ледниковой массы.



© Bernhard Edmaier

«Зритель, подхлестываемый желанием открыть для себя на снимке нечто новое, невиданное доселе, должен снова и снова возвращаться к созерцанию»



» потоками, причудливо смешиваясь между собой. Фрагменты замерзших озер, безутешных пустынь и высохших вулканических конусов на картинах фотохудожника превращаются в абстрактные ландшафты человеческой души.

Их графический ряд в разрезе всего художественного достояния автора рассказывает нам о закономерностях его творческого развития.

В начале своей воздушной фотокарьеры Бернхард снимал вулканы и ледники, как ему тогда казалось – самые конкретные, «твердые», «осязаемые» геофизические образования. При этом он выбирал наиболее реальный подход. Объекты получались действительно недвусмысленными, легко узнаваемыми. То ли этому способствовала широкоугольная перспектива, то ли менее

горизонтальный и плоский ракурс. Пожалуй, все вместе, помноженное на особенности мировосприятия автора. Тогда эдмайеровскую чистоту оттенков и фактуры сравнивали с остроконечным, как лед, и вместе с тем хрупким реализмом одного из пионеров черно-белой и цветной фотографии натуралиста Элиота Портера. Однако не следует забывать, что и Портер, ученый-биолог по специальности, стремясь к точности и достоверности своих «фотографических записей», старался передать и эстетическую сторону этого молодого вида искусства. Он говорил примерно так: «Зритель, подхлестываемый желанием открыть для себя на снимке нечто новое, невиданное доселе, должен снова и снова возвращаться к созерцанию». Действительно, не зря проводятся параллели между творчеством Эдмайера и Портера.

© Bernhard Edmaier

profile: Bernhard Edmaier



© Bernhard Edmaier

«Однажды уважаемый мною Матисс сказал: чтобы освободить свое колористическое видение, надо сесть в самолет и взглянуть на землю с высоты. Мне нравятся его слова...»

Последний не снимал с воздуха, но был таким же приверженцем естествознания, как и наш герой с сердцем, одна половинка которого принадлежит ученому, а другая – художнику. Со временем и рьяный реализм Эдмайера стал элементом творческого синтеза, мигрировав в художественно-эстетическое измерение. Он взглянул на квадратный (6x6 см) формат кадра Hasselblad иначе: начал выстраивать композицию нарочито центрированно, часто с разделением кадра по диагонали руслом реки, оставляющей после себя лишь два загадочных треугольника. Широкоугольный объектив, позволяющий включить визуальные подсказки, несколько утратил для фотографа былую популярность. Бернхард посмотрел на свою миссию с другой стороны. Теперь его первооче-

■ [Вверху] Дельта реки Ахен (Германия)

Каждый год эта река транспортирует с тирольских Альп до 180 тыс. куб.км обломков горных пород прямо в озеро Химзее, или как его называют «Баварское море». Ближе к устью песок и мелкие обломки пород распределяются по многочисленным притокам реки. Это способствует еще большему расширению дельты – до 25 м в год. Ученые подсчитали, что приблизительно через 8000 лет любимое озеро немцев превратится в сушу.

■ [Справа] Национальный парк Бангл Банглз (Австралия)

Ученых привлекают грибовидные купола геологических формаций, образовавшихся из множества оранжевых, черных и серо-зеленых слоев песчаника, торчащие из земли. В течение миллионов лет ветер и вода «работали» над этими глыбами, проводя декоративную эрозию. Типичный пример, когда силы природы создали настоящее произведение искусства. Внешние оранжевые слои этих «ульев» состоят из железа и марганца. Они защищают более хрупкие внутренние формации белого цвета от дальнейшей эрозии. Аборигены верили в святость этого места: об этом говорят их многочисленные ритуальные наскальные рисунки.

редной задачей стала «визуализация заворачивающей эстетики динамического развития планеты Земля». Именно ради этого он и поднимается высоко над ее поверхностью. «Однажды уважаемый мною Матисс сказал одному из своих учеников: чтобы освободить свое колористическое видение, вам надо сесть в самолет и взглянуть на землю с высоты. Мне нравятся его слова...» Подобно Матиссу, Эдмайер ищет согласованное звучание цветов. Иногда, как и великий французский художник, талантливый немецкий фотограф подчеркивает простоту форм, однако не стыдится и их сложности. В конце концов, все его картины подготавливались природой на протяжении тысячелетий под воздействием сложнейших тектонических процессов в толще земной коры без малейшего участия homo sapiens.

В движении

Фотографии импрессиониста Эдмайера представляют собой «моментальные снимки» Его Величества Времени, сметающего на своем пути горы, осушающего моря и одновременно превращающего пустыню в поверхность океана. Время, как высшая сила в тех измере-

ниях, которые останутся для нас, людей, не-достижимыми. «Поверхностные образования земной коры подвергаются постоянным видоизменениям в течение миллионов лет. Для меня снимки с воздуха – будто геоморфологические карты, по которым можно прочесть не только физический, но и некий духовный возраст рельефа данной части Земли», – говорит Бернхард.

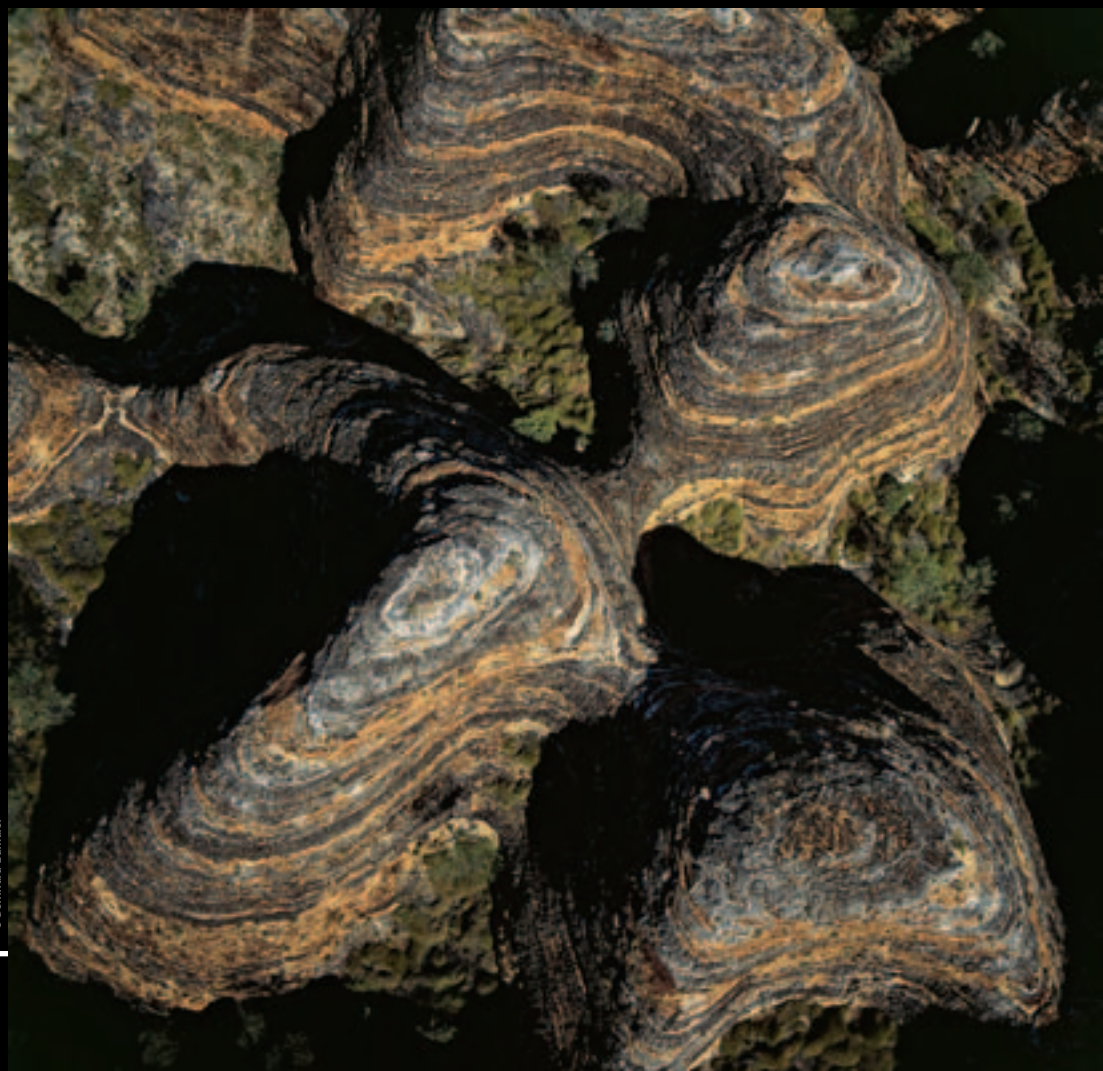
Ощутить эзотерический магнетизм древнейших земных ландшафтов, вероятно, сможет не каждый. Зато о физическом возрасте некоторых геологических структур расскажут ученые. Более того, сегодня, анализируя детали поверхности рельефа, человек научился, читая его историю, предсказывать будущее.

Фотограф избегает прямого послания – экологического SOS человечеству, но очень надеется, что его работы пробудят в людях чувство ответственности за нашу планету.

Ландшафты Бернхарда таят в себе массу скрытых эмоций. Поэтому задача геолога, посвятившего себя фотографии, не просто запечатлеть непрекращающийся процесс видоизменения поверхности нашей планеты. Его задача – донести эстетику этой, казалось бы неземной красоты до своего зрителя. А наша задача – уловить эту красоту.

Пусть хрупкое и ускользающее время человеческого бытия, слившись с геологической вечностью, станет той субстанцией, которая принесет покой в наши мятущиеся души.

Дмитрий Восколович



© Bernhard Edmaier